

LOS YAGUA DE LA AMAZONIA PERUANA

ELEMENTOS DE DEMOGRAFIA (1)

J. y J. P. CHAUMEIL

Il est décrit dans cet article l'emplacement du groupe "Yagua". L'auteur a mis en oeuvre des renseignements démographiques et des recensements précis qui donnent une vue d'ensemble sur ce groupe. En plus, on trouvera dans la section correspondante une bibliographie exhaustive sur ce sujet.

This article presents the exact location of the Yagua ethnolinguistic group and offers accurate information concerning the geographical distribution of the population into communities.

In addition the author provides a very complete and annotated bibliography on the Yagua group in the bibliographical section of "Amazonía".

In diesem Artikel werden die Yagua-Indianer vorgestellt. Hauptangliesen ist deren geographische und demographische Einordnung. Eine kritische Bibliographie rundet den Artikel ab.

(1) Hemos residido entre los Yagua en tres ocasiones: en 1971 - 72, en verano de 1973 y en 1975 - 1976.

El presente artículo se limitará a censar y a repartir la población Yagua de la Amazonía peruana (provincia de Maynas) que representa numéricamente la gran mayoría de la sociedad global. En efecto, no ignoramos que existen algunas familias Yagua en Colombia y en Brasil.

Por otra parte, no nos ha sido posible efectuar un censo demográfico exhaustivo de la sociedad Yagua por las razones siguientes:

- **La vasta extensión territorial Yagua:** un mínimo de 62 comunidades desplegadas entre casi 500 kms. de longitud y 250 kms. de anchura.
- **El estado de extrema movilidad de esta población:** Tradicionalmente los Yagua cambiaban de lugar de residencia por razones inherentes a su sociedad (migraciones de caza, muerte de una persona, brujería, guerra, etc. ...). Esta movilidad se encuentra acentuada en nuestros días por diferentes acciones que tienen todas en común la tendencia a disputarse, apropiarse o a "civilizar" al indio (patrones, misioneros, movimientos mesiánicos extra-tribales, organismos del Estado, etc....).
- **La adopción de la lengua española y el vestido occidental:** Esto ha conducido muchas veces a los Yagua a negar su verdadera identidad. No hemos podido, pues, realizar un censo preciso más que en 18 comunidades (sobre sesenta y dos). Con respecto a las otras, a nuestros propios estimados efectuados en las comunidades visitadas, se añaden los censos establecidos por SINAMOS en 1975 - 1976.

BREVE SITUACION DE LOS YAGUA EN EL PERU

La población Yagua se despliega sobre un vasto territorio comprendido entre los 70° y 73° de longitud Oeste y 2° 30' de latitud Sud (ver mapa pág.77). Este territorio limita al Este el de los Tikuna, al Nor Oeste el de los Huitoto, Bora y Ocaina, al Oeste el de los Orejones de vecindad con los Omagua y los Cocama (grupos de lengua Tupí instalados sobre el Amazonas) que han desaparecido hoy de la región, con excepción de algunas familias Cocama esparcidas a lo largo del Amazonas. Los Yagua ocupan las dos orillas del Amazonas y se extienden por el Norte hasta el río Putumayo (o tal vez más allá) y al Sur hasta el río Yavarí. Cinco grandes zonas de concentraciones Yagua aparecen sobre el mapa (p. 77).

- Zona de la boca del río Napo.
- Zona de los ríos Orosa y Arambaza.
- Zona de Pevas y de Pichana.
- Zona de los ríos Cajocuma, Atacuari, Loreto-Yacu.
- Zona de Caballo-Cocha y del río Yavarí.

Estas zonas de concentración están relativamente próximas al Amazonas y extremadamente desplegadas en el sentido Este-Oeste. Precisamos enseguida que esta implantación territorial es en todo caso, reciente y no es sino el resultado de numerosas migraciones en las cuales los Yagua fueron empujados a pesar de ellos, prácticamente desde fines del siglo XVII (1).

1) El primer contacto con los Yagua se remonta probablemente al viaje por el Amazonas de Francisco Orellana, lugarteniente de Pizarro, que atravesó ese territorio en 1542.

En la época de las primeras misiones Jesuitas, entre 1686 y 1766 los Yagua eran conocidos bajo los diferentes nombres: Pebas, Zavas, Covaches, Cumares, Yavas, etc..., y ocupaban los territorios situados al norte de la actual Pevas, desde las fuentes del Ampiyacu al Shisita (2). Desde esta fecha hasta principios del siglo XX, la historia escrita de los Yagua está íntimamente unida a la de las misiones (3).

Una serie de tentativas llevadas a cabo por los misioneros han tratado de reagrupar a los indios en "Reducciones" (poblados indígenas convertidos al cristianismo). La creación de estos poblados arrastró a las poblaciones indígenas a los movimientos migratorios que van de la selva a los grandes ríos. Estas migraciones fueron seguidas por frecuentes retornos a la selva. Las causas de tales retornos eran múltiples: enfermedades, epidemias, conflictos entre los diferentes grupos de exterior y el interior de las misiones, avance de los portugueses (4). Se puede pensar que durante esta época el efectivo numérico de los Yagua se reduce enormemente. A principios de este siglo se fundan nuevas misiones, de las cuales una particularmente sobre el río Yaguas en 1910. Esta fecha marca también la llegada de los buscadores de caucho sobre el Putumayo y sus afluentes. Es entonces cuando tuvieron lugar los reagrupamientos de las diferentes comunidades Yagua para afrontar y rechazar a los nuevos invasores que reclutaban por la fuerza a los indígenas a fin de utilizarlos en las explotaciones de goma. Vencidos, los Yagua se separaron y huyeron por la selva (hacia el sur) para protegerse indudablemente de las numerosas emboscadas tendidas por los colectores de caucho. Allí todavía, los Yagua sufrieron muchas pérdidas numéricas. Una vez apaciguada la fiebre del caucho, la industria de la madera y el comercio de pieles empujaron al indio a un sistema económico que lo obligaba a emigrar de nuevo hacia el Amazonas. Desde entonces, las migraciones de los Yagua hacia el gran río no cesan de aumentar (5).

En resumen, la historia de los Yagua desde la conquista está marcada por numerosas y perpetuas invasiones en su territorio. Estas invasiones, por su carácter y naturaleza, diezmaron incontestablemente una gran parte de la población. Sin embargo, las pérdidas numéricas más grandes deben imputarse al choque microbiano resultante de los primeros contactos. En cuanto al número actual de los Yaguas veremos más adelante que es superior a aquél de los datos demográficos de principios del presente siglo. No pensamos sin embargo, que esto se traduce en un aumento demográfico; sería más adecuado ver en ello una mayor facilidad para censar -en adelante- esta misma población desde su nueva implantación territorial, aproximándola a los grandes ejes fluviales.

2) Lo que no quiere decir evidentemente que no haya habido otros grupos Yagua fuera de esta zona. Se trata aquí de Yagua en contacto con las misiones, de los que el centro se situaba sobre el actual poblado de Pevas.

3) Después de los Jesuitas vinieron los Franciscanos de Ocopa (a partir de 1802) y los Agustinos (a partir de 1901 hasta 1951).

4) Desde el comienzo del siglo 17, el Brasil perseguía una infatigable política de penetración en la Amazonía.

5) No podemos desarrollar aquí toda la red de motivos de migraciones Yagua. Esto podría ser motivo de una publicación ulterior. Para más detalles de las migraciones y de la historia Yagua, ver Chaumeil, J.P. Contribución al estudio etnográfico de los indios Yagua de la cuenca del Amazonas (noreste peruano) págs. 16-51. París, 1974. Así como el artículo de Seiler-Baldinger, A.M. "Territoire et migrations des Indiens Yagua", Bulletin de la Société Suisse d'Ethnologie, Genève, págs. 143-154.

Desde el punto de vista de la ecología, esto mismo nos lleva a considerar dos tipos de comunidades Yagua: las que se encuentran cerca de las orillas del Amazonas o sus afluentes importantes y que numeraremos como comunidades "ribereñas" o de "tierras bajas", y aquellas que se sitúan en el interior, en las zonas que llamaremos comunidades de "tierras altas".

Los Yagua forman un grupo lingüísticamente aislado. Sin embargo, es posible aproximarlos a la gran familia lingüística macro-caribe (6).

El nombre Yagua (7) les fue atribuido por los colonos españoles. En efecto, los Yagua se autodenominan *ñihamwo*: "las gentes", por oposición a los no-Yagua llamados *muñuwanu*: "los salvajes".

Territorialmente, los Yagua residen en comunidades distantes a veces muchas horas de camino y hasta varios días de camino una de otras. El habitat tradicional consistía en una (o varias) casas colectivas o cocameras (ver foto). Esta casa abrigaba a la familia del "dueño" y de sus hermanos, a todos los varones pertenecientes a un mismo linaje, con sus esposas e hijos y sus hermanas solteras, sea un patrilineaje o uno de sus segmentos. En nuestros días este tipo de habitat ha desaparecido prácticamente en provecho de casas individuales construidas sobre pilotes (ver pág. 91). Los Yagua dicen que cambiaban de lugar residencial cada 3 ó 4 años, a veces incluso todos los años, poniendo así el acento sobre la extrema movilidad de su propia sociedad. Hoy todavía, las comunidades Yagua están animadas por movimientos migratorios bastante frecuentes.

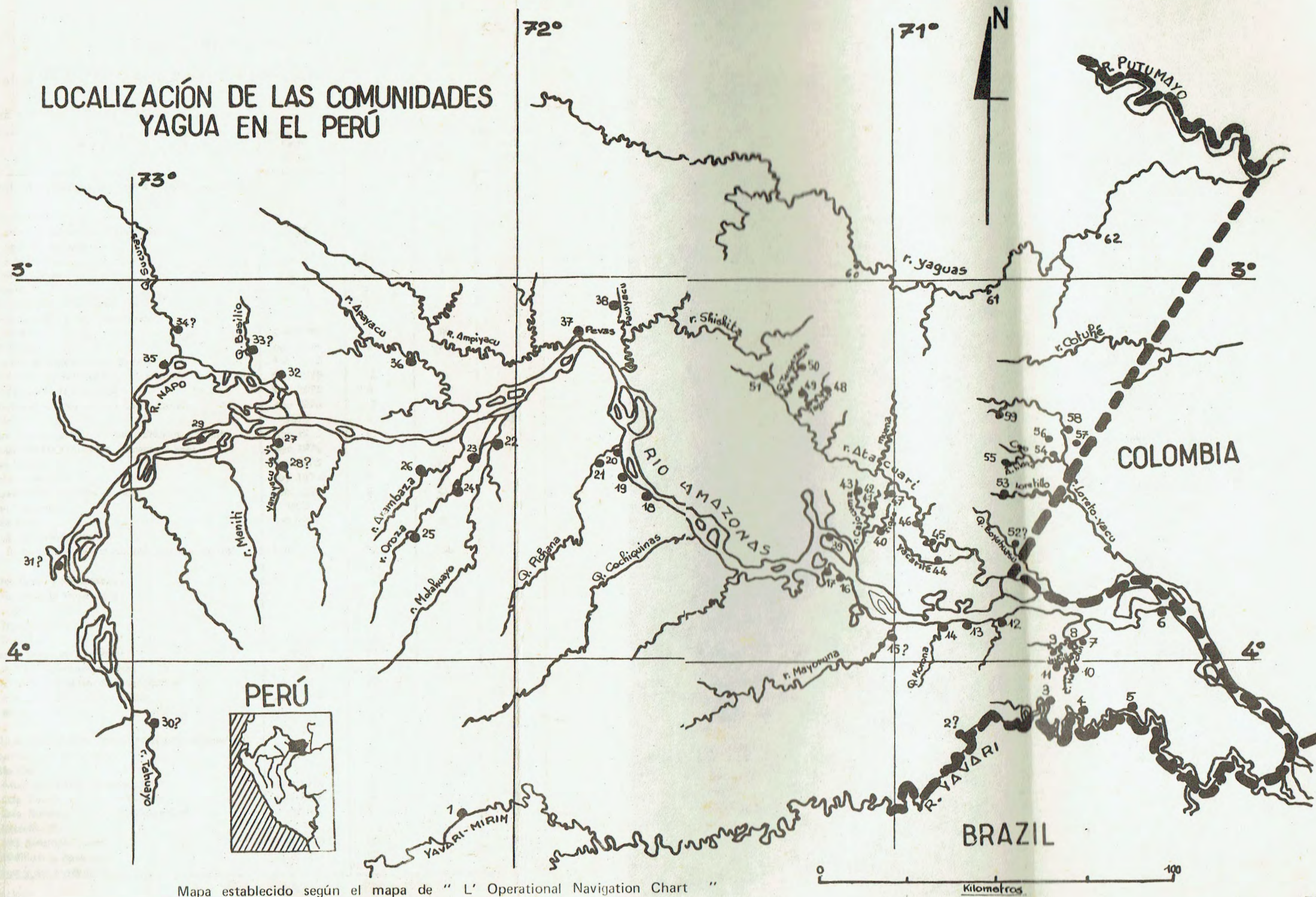
La sociedad Yagua está "dividida" en clanes dispersos, es decir, en conjuntos de varios linajes o segmentos de linajes locales que llevan nombres de animales o vegetales. Los linajes vecinos están ligados por parentesco y comprometidos en los canjes matrimoniales y económicos.

Los Yagua practican la agricultura de tala y quema, la caza, la cosecha y en menor medida la pesca, si bien esta última tiende a desarrollarse considerablemente con el desplazamiento de los indios hacia el Amazonas. Es de la agricultura, que los Yaguas obtienen la mayor parte de su alimento (en peso y en calorías). En la hora actual, la casi totalidad de los Yagua mantiene relaciones de dependencia económica (que les fueron impuesta) con el resto de la sociedad nacional.

6) Ver particularmente Shell, O. y Wise, M.R. Grupos idiomáticos del Perú. Lima: UNMSM/ILV.

7) Al menos hay dos etimologías posibles: del quechua "yaguar" = "color de sangre"; del Taino yagua = "especies de palmeras".

LOCALIZACIÓN DE LAS COMUNIDADES YAGUA EN EL PERÚ



Mapa establecido según el mapa de " L' Operational Navigation Chart " United States Air Force, 1967

DEMOGRAFIA YAGUA

1) CENSOS Y LOCALIZACION DE LA POBLACION

CENSO DE LA POBLACION YAGUA

No. Mapa	UBICACION	Fecha censo	nb. fami.	Pob. censada	Pob. estimada
A - ORILLA DERECHA DEL AMAZONAS (Este-Oeste)			(x)		(1)
	— Río Yavari				
1	. Carozal o Esperanza (Yavari Mirim)	1975	8		40
2	. Lugar sin nombre	1975	4		20
3	. Santa Teresa	1975	10	49	
4	. Pobre Alegre	1975	23	173	
5	. Santa Rita	1975	12		60
6	— San Miguel de Yanayacu		?		?
	— Caballo-Cocha y sus alrededores				
7	. Gallinazo	Dec 1975	7	34	
8	. Palo Seco	mar 1976	8	40	
9	. Nueva Jerusalem (Caño Bufe)	Feb 1976	7		35
10	. Edén de la Frontera (Caño Marichin)	May 1976	12	68	
11	. Jeberillo (Qda Jeberillo)	May 1976	6	28	
12	— Chimbote (Información Sinamos-Lima)	Ago 1976	12		50
13	— Alfaro	1975	5		15
14	— San Alberto de Morona (Inf. Sinamos, Lima)	Ago 1976	13		70
15	— Quebrada Moyoruna (Inf. Sinamos-Lima)	Ago 1976	15		60
16	— San Isidro	Sep 1973	9	26	
17	— Santo Tomás	Sep 1973	16	71	
18	— Condor (Inf. Sinamos-Iquitos)	Feb. 1976	9	49	
19	— San Francisco	1972	12		60
20	— Remanso	feb 1976	15	69	
	(Inf. Sinamos-Iquitos)				
21	— Santa Isabela de Pichana (inf.Sinamos-Iquitos)	Feb. 1976	32	138	
	— Ríos Orosa y Motahuayo				
22	. San José de Motahuayo				
23	. Orosa				
24	. Santa Ursula				
25	. Contal	1971	30		150
26	— San Antonio de Arambaza	1971	11		55
27	— Catalán (inf.Sinamos-Iquitos)	Feb 1976	30	157	
28	— Tipishca-Vainilla (Inf.Sinamos-Iquitos)	Feb. 1976	10	59	
29	— Yanamono (Inf. Sinamos-Lima)	Ago 1976	5		20
30	— Tahuayo				?
B ORILLA IZQUIERDA DEL AMAZONAS (Oeste-Este)					
31	— Iquitos y sus alrededores		?		?
	— Río Napo				
32	. Atun Cocha (Inf. Sinamos-Lima)	Ago 1976	8		40
33	. Qda. Basilio (Inf. Sinamos-Lima)	Ago 1976	5		25
34	. Qda. Sucasasi (inf.Sinamos-Cabal-Cocha)	1976	15		75
35	. Urco-Mirafío				
	(inf. Sinamos-Iquitos)	Feb 1976	20		60
36	— Sabalillo (río Apayacu)	1971	40		160
	— Pevas y sus alrededores				

(x) familia nuclear

CENSO DE LA POBLACION YAGUA

No. Mapa	UBICACION	Fecha censo	nb. fami.	Pob. censada	Pob. estimada
37	. Pevas	1971	5		20
38	. Corotu	1971	8		40
39	- Beirut (isla) (Inf.Sinamos-CaballoCocha)	1976	5		25
	- Quebrada Cajocuma				
40	. Qda. Tigre	Sep 1973	3	12	
41	. Maposa (Qda. Agua Blanca) (2)	Sep. 1973	5	(25)	
42	. Asunción (Qda Agua Blanca) (3)	Sep 1973	5	20	
43	. Quebrada Agua Negra (4)	Sep 1973	8	41	
	- Rfo Atacuari				
44	. Pancho-Cocha y sus alrededores (Yacarité)	Jun 1976	14	58	
45	. Castaña o Libertad:				
	Casa Huáscar	Jun 1976	4	11	
	Casa Raimundo	Jun 1976	2	15	
	Casa Miguel	Jun 1976	1	3	
	Casa Manuelillo	Jun 1976	2	8	
	Casa García	Jun 1976	4	25	
	Casa Alfonso	Jun 1976	2	5	
	Casa Julián	Jun 1976	3	15	
46	. Sangama	Jun 1976	1	10	
	Casa Luiz	Jun 1976	4	20	
	Casa Domingo	Jun 1976	1	5	
47	. Quebrada Jotagé	Jun 1976	4		15
	. Quebrada Yaguas:				
	cocamera Carlos	Jun 1976	3	13	
49	cocamera Negro (Qda Sajino)	Jun 1976	6	26	
	familia Javico (sin residencia fija)	Jun 1976	1	4	
	. Quebrada Tangarana :				
50	Cocamenra Sixto, Evaristo y Sarajeta	Jun 1976	10		55
	. Quebrada Paraibano:				
51	casa Florentino	Jun 1976	1		5
52	- Quebrada Boyahuasu	1975	3		15
	- Rfo Loreto-Yacu				
53	. Qda Loretillo	Feb 1976	5		25
54	. Qda. Callo	Feb 1976	4		20
55	. Qda. Agua Blanca	Feb 1976	3		15
56	. Casas Izaco	Feb 1976	2		10
57	. Casa Lázaro	Feb. 1976	4		20
58	. San José de Loreto Yacu	Feb 1976	31	153	
59	. Casa Santiago	Feb 1976	2		10
C AFLUENTE DEL RIO PUTUMAYO					
	Rfo Yaguas	1973			
60	. San José		?		?
61	. Chontilla		?		?
62	. Sacarita		?		?
			565	1405	1270
Población Total				2675	

Sobre el total aproximativo de los 2,675 Yagua, es preciso añadir un mínimo de 300 á 400 personas que corresponden a la población de los lugares sobre los cuales no poseo ningún dato demográfico, pero donde sin embargo, sabemos que existen Yagua. Estos lugares son los siguientes:

- SAN MIGUEL DE YANAYACU (Nº 6 sobre el censo)
- Quebrada de Tahuayo (Nº 30)
- Iquitos y sus alrededores (Nº 31)
- Río Yaguas (Nos. 60-61-62)
- Familias aisladas o sobre las islas del Amazonas.
- Y en fin en el Putumayo?

Teniendo en cuenta estas lagunas, podemos avanzar la cifra minimum

Teniendo en cuenta estas lagunas, podemos avanzar **LA CIFRA MINIMUM DE 3000 YAGUA EN EL PERU FRENTE A UN MAXIMO DE 3200 A 3300.**

2) REPARTICION DE LA POBLACION

A) Por zona ecológica:

* Población de "tierras bajas": 2151 personas, 457 familias.

* Población de "Tierras altas": 524 personas, 108 familias, o sea que el 19.6 0/o de la población Yagua censada vive en las "tierras altas". Añadamos que este porcentaje debe ser disminuído porque la población no censada está establecida en la región de "tierras bajas". SE PUEDE PUES CONCLUIR QUE LOS YAGUA SON HOY UNA POBLACION DE "TIERRAS BAJAS".

II

B) Por vías fluviales:

* Río Yavari.	342 personas,	12,78 0/o
* Quebradas Caballo-Cocha.	205 personas,	7.66 0/o
* Ríos Arambaza, Orosa y Motahuayo. ...	205 " "	7.66 0/o
* Río Napo.	200 " "	7.47 0/o
* Quebrada Vainilia.	216 " "	8,07 0/o
* Río Apayacu.	160 " "	5.98 0/o
* Corotu.	40 " "	1.49 0/o
(Pacuyacu)		
* Ríos Atacuari, Boyahuasu.	308 " "	11.51 0/o
* Río Loreto-Yacu.	253 " "	9.45 0/o
* Río Amazonas.	673 " "	25.15 0/o

Más de la cuarta parte de la población Yagua censada reside en las riberas o cerca de las riberas del Amazonas. Generalmente, esta población vive allí o, más a menudo, en la periferia de los poblados mestizos y tiende a mezclarse con la población mestiza que en gran parte es mayoritaria (ver pág. 88, tabla). Sobre los otros ríos, las comunidades yagua son mucho más homogéneas en cuanto al tipo de población. Más de 20 comunidades están exclusivamente pobladas de Yagua y los otros, con algunas excepciones, acogen una gran mayoría.

C) Por sexo:

No hemos podido establecer la repartición por sexo de la población sino sólo en 15 comunidades. Pensamos, sin embargo, que el porcentaje obtenido en las 15 comunidades refleja bastante bien el conjunto de comunidades.

REPARTICION POR SEXO DE 15 COMUNIDADES YAGUA

POBLADOS	HOMBRES	MUJERES	TOTAL
1 EDEN DE LA FRONTERA	33	35	68
2 GALLINAZO	18	16	34
3 JEBERILLO	14	14	28
4 MAPOSA	14	11	25
5 ASUNCION	9	11	20
6 AGUA NEGRA	22	19	41
7 TIGRE	7	5	12
8 SAN ISIDRO	13	13	26

- (1) Cuando el estimado se hacía difícil por falta de información, hemos calculado 5 personas por familia, cifra que corresponde a la media por familia de la población censada.
- (2) Los Yagua de Maposa han emigrado hasta Urco-Miraño (Río Napo) (comunicación personal de P. Powlinson, ILV, Caballo-Cocha 12 de Mayo 1976).
La población de Maposa debe ser incluida en el censo de Urco-Miraño hecho por Sinamos en 1976.
- (3) Los Yagua de Asunción viven ahora en la quebrada Tigre (comunicación de Powlinson, ILV, Caballo-Cocha, 12 de mayo de 1976).
- (4) Según las mismas informaciones de Powlinson, los Yagua de Agua Negra viven ahora en la Quebrada de Agua Blanca, cerca de su confluencia con la quebrada de Cajocuma.
- (5) A. M. SEILER-BALDINGER "Territoire et migrations des Indiens Yagua" en Bulletin de la Société Suisse d'Ethnologie, Genève, 1975, p. 144. mapa de las comunidades Yagua.

POBLADO	HOMBRES	MUJERES	TOTAL
9 SANTO TOMAS	40	31	71
10 PANCHO COCHA	32	26	58
11 Casa HUASCAR	6	5	11
- Casa RAIMUNDO	10	5	15
- Casa JULIAN	8	7	15
- Casa MIGUEL	1	2	3
- Casa MANUELITO	5	3	8
- Casa GARCIA	11	14	25
- Casa ALFONSO	2	3	5
12 SANGAMA	5	5	10
- Casas LUIZ + DOMINGO	16	9	25
13 Cocamera CARLOS	6	7	13
14 Cocamera NEGRO + Familia JAVICO	14	16	30
15 SAN JOSE DE LORETO YACU	73	80	153
	359	337	696
		o/o hombres: <u>51.6</u>	
		o/o mujeres: <u>48.4</u>	

Estos porcentajes revelan una repartición equilibrada por sexo, que muestra, sin embargo, cierta debilidad del lado de las mujeres. En efecto, en algunas comunidades faltan mujeres. Esta situación se agrava por el hecho que:

- La poliginia es todavía practicada en la sociedad yagua,
- el hombre puede muy raramente tomar esposas fuera de su propia sociedad,
- por el contrario la mujer Yagua se puede casar fácilmente fuera de su sociedad (particularmente con los madereros mestizos);

Esta situación no parece sin embargo muy actual puesto que uno de los motivos de guerra entre los Yagua era precisamente el rapto de mujeres en otras comunidades generalmente Yagua. Las mujeres prisioneras se convertían entonces en esposas o segundas esposas.

D) Por edad:

La repartición por edad ha podido ser efectuada sólo en 8 comunidades:

REPARTICION POR EDAD Y SEXO DE LA POBLACION DE 8 COMUNIDADES YAGUA

EDAD	EDEN DE LA FRONTERA		GALLINAZO		JEBERILLO		SAN JOSE DE LORETO-YACU		QDA YAGUAS Y QDA SAJINO		MAPOSA - ASUNCION		TOTAL	
	Hombres	Mujeres	Hombres	Mujeres	Hombres	Mujeres	Hombres	Mujeres	Hombres	Mujeres	Hombres	Mujeres	Hombres	Mujeres
0-5	11	6	8	2	3	2	12	21	4	5	3	2	41	38
5-10	3	7	2	1	3	3	19	11	1	5	5	2	33	29
10-15	7	7	2	3	1	2	11	12	3	2	4	4	28	30
15-20	3	3	2	1	1	1	4	9	2	2	2	1	14	17
20-25	2	3	1	3	1	3	9	5	1	3	2	2	16	19
25-30	3	2	1	1	3	1	2	7	5	3	1	2	15	16
30-35	-	-	1	1	-	-	77	3	1	1	1	-	10	5
35-40	-	2	-	-	-	-	2	4	1	-	-	1	3	7
40-45	1	2	-	-	-	1	4	3	-	-	1	3	6	9
45-50	1	1	-	-	1	-	2	-	-	-	-	2	4	3
50-55	-	1	-	-	1	1	-	-	-	-	3	2	4	2
55-60	2	-	-	-	-	-	-	1	2	1	1	-	5	2
60-65	-	1	-	3	-	-	-	1	-	1	-	-	-	6
65-70	-	-	1	-	-	-	-	-	-	-	-	3	1	3
70-75	-	-	-	-	-	-	-	2	-	-	-	-	-	2
75-80	-	-	-	1	-	-	-	1	-	-	-	-	-	2
80-85	-	-	-	-	-	-	-	-	-	-	-	-	-	-
85-90	-	-	-	-	-	-	1	-	-	-	-	-	1	-
T O T A L	33	35	18	16	14	14	73	80	20	23	23	22	181	190

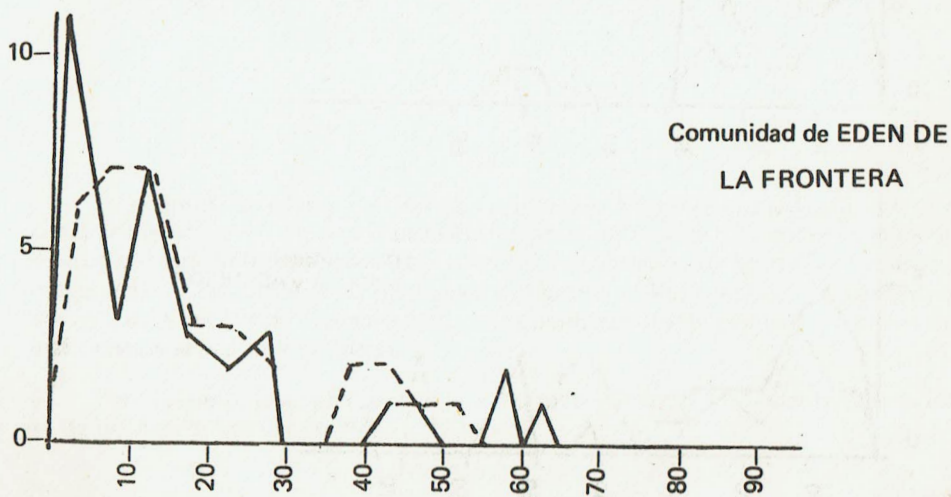
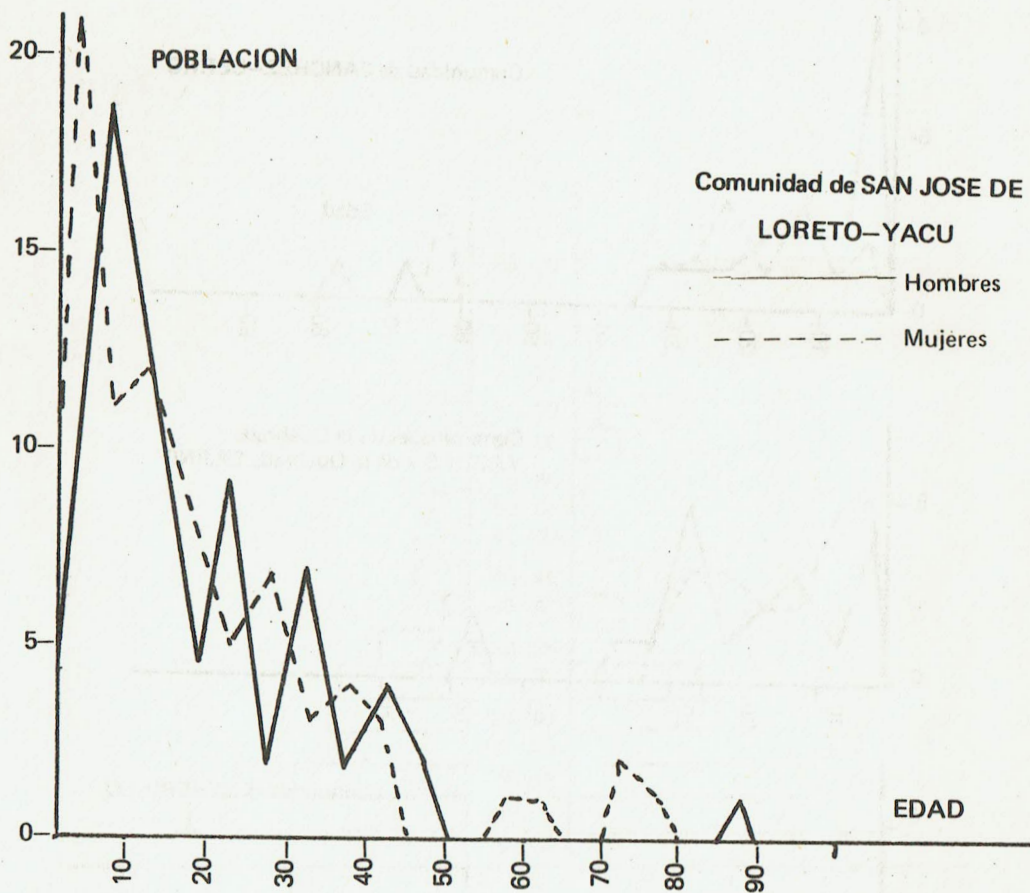
D) Por edad:

La repartición por edad ha podido ser efectuada sólo en 8 comunidades:

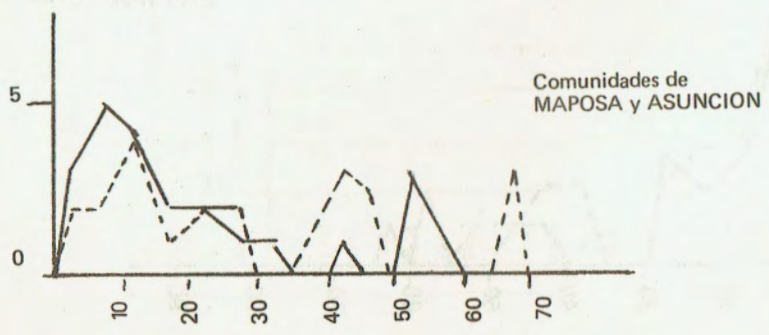
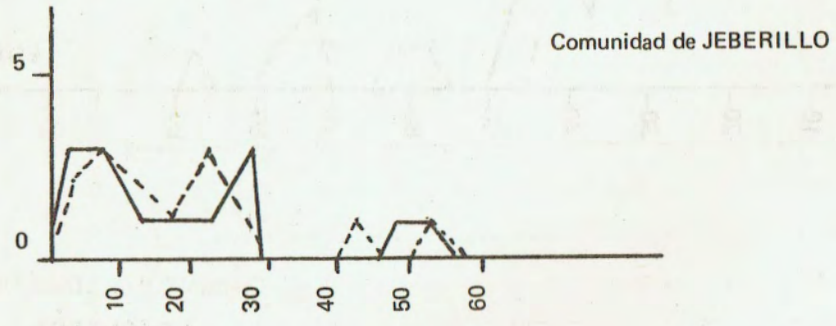
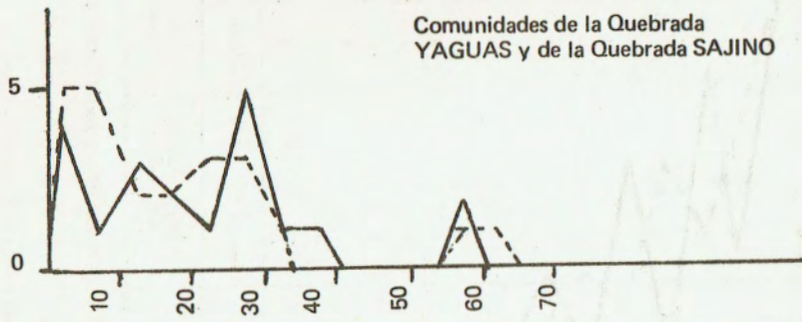
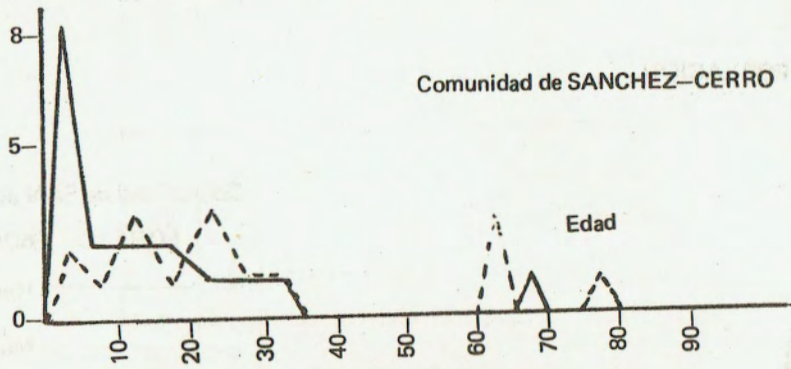
REPARTICION POR EDAD Y SEXO DE LA POBLACION DE 8 COMUNIDADES YAGUA

EDAD	EDEN DE LA FRONTERA		GALLINAZO		JEBERILLO		SAN JOSE DE LORETO-YACU		QDA YAGUAS Y QDA SAJINO		MAPOSA - ASUNCION		TOTAL	
	Hombres	Mujeres	Hombres	Mujeres	Hombres	Mujeres	Hombres	Mujeres	Hombres	Mujeres	Hombres	Mujeres	Hombres	Mujeres
0-5	11	6	8	2	3	2	12	21	4	5	3	2	41	38
5-10	3	7	2	1	3	3	19	11	1	5	5	2	33	29
10-15	7	7	2	3	1	2	11	12	3	2	4	4	28	30
15-20	3	3	2	1	1	1	4	9	2	2	2	1	14	17
20-25	2	3	1	3	1	3	9	5	1	3	2	2	16	19
25-30	3	2	1	1	3	1	2	7	5	3	1	2	15	16
30-35	-	-	1	1	-	-	77	3	1	1	1	-	10	5
35-40	-	2	-	-	-	-	2	4	1	-	-	1	3	7
40-45	1	2	-	-	-	1	4	3	-	-	1	3	6	9
45-50	1	1	-	-	1	-	2	-	-	-	-	2	4	3
50-55	-	1	-	-	1	1	-	-	-	-	3	2	4	2
55-60	2	-	-	-	-	-	-	1	2	1	1	-	5	2
60-65	-	1	-	3	-	-	-	1	-	1	-	-	-	6
65-70	-	-	1	-	-	-	-	-	-	-	-	3	1	3
70-75	-	-	-	-	-	-	-	2	-	-	-	-	-	2
75-80	-	-	-	1	-	-	-	1	-	-	-	-	-	2
80-85	-	-	-	-	-	-	-	-	-	-	-	-	-	-
85-90	-	-	-	-	-	-	1	-	-	-	-	-	1	-
T O T A L	33	35	18	16	14	14	73	80	20	23	23	22	181	190

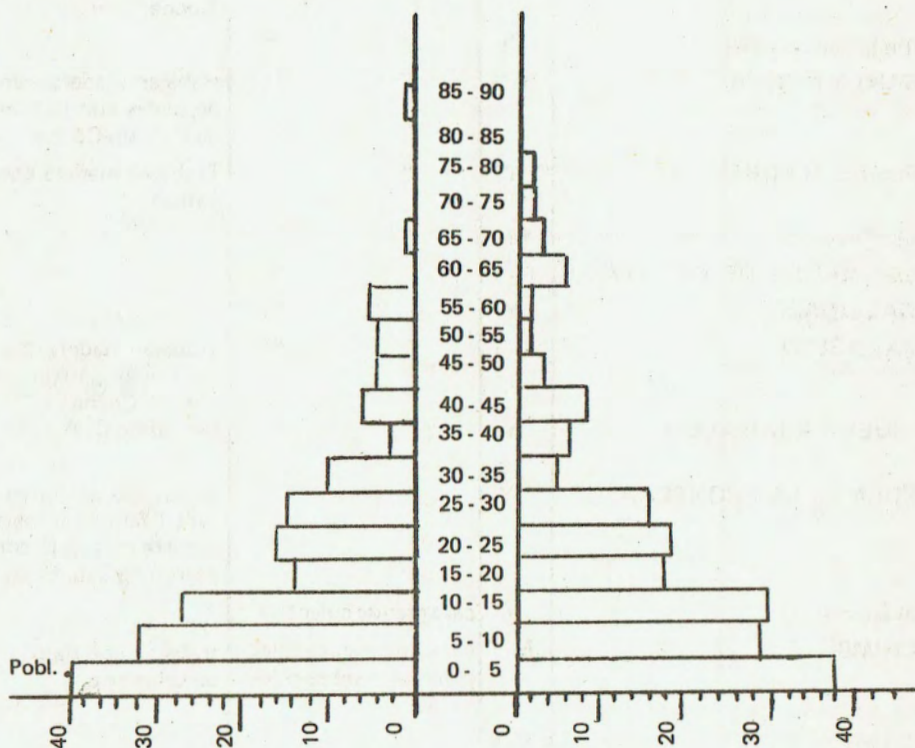
CURVAS POR EDAD Y SEXO DE LA POBLACION DE 8 COMUNIDADES YAGUA



Población



PIRAMIDE DE EDADES DE LA POBLACION DE 8 COMUNIDADES YAGUA



La pirámide de edades de estas ocho comunidades indica una población JOVEN, 8 comunidades sobre 62 mínimo es una relación poco consistente para poder aplicar sin más el resultado obtenido al conjunto de la sociedad. No obstante, en las casi 30 comunidades visitadas, la población joven era ampliamente mayoritaria. Por consiguiente, creemos poder afirmar que la población Yagua del Perú es una población joven, que tiende a crecer demográficamente en los años venideros.

Pero debemos tener en cuenta que la mortalidad infantil es bastante elevada (ver caso de Edén de la Frontera p. 93).

E) Por tipo de vivienda y por relaciones de dependencia económica:

COMUNIDADES	(1)	Tipo de Vivienda	Dependencia Económica
1- CAROZAL O ESPERANZA	Y	casas individuales neocoloniales sobre pilotes	trabajan madera con patrón de Caballo-Cocha.
2- Lugar sin nombre	Y	" "	"
3- SANTA TERESA	Y-M	" " " "	trabajan madera, carne, pieles con patrón de Caballo-Cocha.
4- POBRE ALEGRE	Y	" "	Trabajan madera con patrón
5 SANTA RITA	Y?	" "	—
6- SAN MIGUEL DE YANAYACU	M-Y	" "	?
7- GALLINAZO	Y	" "	—
8- PALO SECO	M-Y	" "	Trabajan madera (Yavari) con patrón de Cab. - Cocha.
9- NUEVA JERUSALEM	Y	" "	Ministerio de Agricultura.
10- EDEN DE LA FRONTERA	Y	" "	Ministerio de Agricultura 1 familia trabaja madera (Yavari) con patrón de Cab.-Cocha.
11- JEBERILLO	Y	casa grande colectiva	—
12- CHIMBOTE	M-Y	casas individuales neocoloniales sobre pilotes	trabajan con patrón de Chimbote
13- Alfaro	M-Y	" "	?
14- SAN ALBERTO DE MORONA	Y?	" " "	Ministerio de Agricultura.
15- Quebrada Mayoruna	Y?	" "	patrón
16- SAN ISIDRO	M-Y	" "	?
17- SANTO TOMAS	M-Y	" "	trabajan en 1973 con patrón de Cajocuma.
18- CONDOR	Y-M	" "	trabajan con patrón y Minist. de Agricultura
19- SAN FRANCISCO	Y-M	" "	trabajan con patrón de San Francisco (madera)

COMUNIDADES	(1)	Tipo de Vivienda	Dependencia Económica
20- REMANSO	Y?	" "	Minist. de Agricultura
21- SANTA ISABEL DE PICHANA	Y?	" "	Minist. de Agricultura
22- SAN JOSE DE MOTAHUAYO	M-Y	" "	patrón
23- OROSA	Y-M	" "	trabajaban en 1972 con patrón de Orosa
24- SANTA URSULA	Y-M	" "	trabajaban en 1972 con patrones de Yanashi
25- CONTAL	Y	cocamera en 1972 ¿hoy día?	"
26- SAN ANTONIO DE ARAMBAZA	Y-M	casas individuales neocoloniales sobre pilotes	trabajaban en 1972 con patrón de Yanashi
27- YANAMONO	Y?	" "	turismo
28- CATALAN	Y-M	" "	Minist. de Agricultura
29- TIPISHCA	Y?	" "	" "
30- TAHUAYO	Y?	" "	" "
31- Alrededores de Iquitos	M-Y	" "	?
32- ATUN-COCHA	Y?	" "	Minist. de Agricultura
33- Quebrada Basilio	Y?	" "	" "
34- URCO MIRANO	Y?	" "	" "
35- Quebrada Sucurasi	Y?	" "	?
36- SABALILLO	Y?	" "	?
37- PEVAS	M-Y	" "	trabajaban en 1972 con patrón de Pevas.
38- COROTU	Y	" "	" "
39- BEYRUT	M-Y	" "	trabajan con patrón de Beirut
40- TIGRE	Y	" "	trabajaban en 1973 con patrón de Cajocuma.
41- MAPOSA	Y	casa colectiva en 1973. Hoy día casas individuales a Urco-Miraño?	trabajaban en 1973 con patrón de Cajocuma
42- ASUNCION	Y-M	Casa colectiva en 1973. ¿Hoy día?	" "
43- AGUA NEGRA	Y	" "	" "
44- PANCHO-COCHA	Y-M	Casas individuales neocoloniales sobre pilotes	Minist. de Agricultura

COMUNIDADES	(1)	Tipo de Vivienda	Dependencia Económica
45- CASTANA	Y-M	casas individuales neocoloniales sobre pilotes	La mitad trabaja con patrones del caserío Tigre (Atacuari) y de Caballo-Cocha. Turismo.
46- LUIZ	Y	1 casa colectiva 2 casas individuales	trabajan madera con patrón
47- Quebrada Jotage	Y	Casas individuales neocoloniales sobre pilotes	?
48- CARLOS	Y	1 cocamera	trabajan madera con patrones Atacuari, Iquitos.
49- NEGRO	Y	1 cocamera 1 casa individual	trabajan madera con patrón del caserío Tigre
50- Quebrada Tangarana	Y	3 casas colectivas	patrón? y turismo
51- Quebrada Paraibano	M-Y	casa individual neocolonial sobre pilotes	patrón?
52- Quebrada Boyahuasu	Y	" "	?
53- Quebrada Loretillo	Y	Casas individuales neocoloniales sobre pilotes	trabajan madera con patrón de Cab.-Cocha
54- Quebrada Callo	Y	" "	" "
55- Quebrada Agua Blanca	Y	?	" "
56- IZACO	Y	Casas individuales neocoloniales sobre pilotes	?
57- LAZARO	Y	1 casa grande colectiva sobre pilotes	trabajan madera con patrón de Caballo-Cocha.
58- SAN JOSE DE LORETO-YACU	Y-M	casas individuales neocoloniales sobre pilotes	trabajan madera con patrón de Caballo-Cocha.
59- SANTIAGO	Y	?	?
60- San José		Casas individuales neocoloniales sobre pilotes	patrón
61- Chontilla		" "	patrón
62- Sacarita		" "	patrón

(1) -Y = exclusivamente Yagua

Y-M = la grande mayoría Yagua

M-Y = La grande mayoría mestiza.

1º Por tipo de habitación:

Hemos señalado más arriba a la casa colectiva o cocamera como el tipo tradicional de vivienda yagua.

La tabla indica la existencia -hoy al menos- de ocho casas colectivas (de las cuales ninguna es realmente tradicional), que agrupan una población aproximada de 162 personas, o sea 6 0/0 de la población total censada.

* Por otra parte, encontramos numerosas casas individuales de tipo neocolonial que acogen 2, 3 y hasta 4 familias nucleares. Pero en principio este tipo de residencia no es definitivo. Las familias "visitantes" las ocupan en espera de construir su propia morada (en el caso de una migración reciente) o de cambio de residencia (en el caso de un nuevo matrimonio; la residencia, al principio de la vida conyugal, es muy a menudo matrilocal; enseguida, puede ser patrilocal o neolocal). Cuando una familia parte para trabajar temporalmente la madera en la selva, puede alojarse con sus padres o amigos el tiempo de la tala de la madera. En caso de la muerte de un miembro de la comunidad, los Yaguas abandonan el sitio después de haber quemado la cocamera. Hoy, abandonan su casa individual temporal o definitivamente. En este último caso, pueden vivir con sus padres mientras esperan establecer su nueva residencia.



Cocamera yagua

2º Por relaciones de dependencia económica:

Las comunidades Yagua "libres", es decir sin ninguna obligación económica hacia un organismo de Estado o privado son prácticamente inexistentes. Sin embargo, contamos al menos tres, lo que supone alrededor de 112 personas, cerca del 4.2 0/0 de la población censada. Añadimos que los miembros de la comunidad no trabajan forzosamente todos con el mismo patrón o con otro organismo. En consecuencia el porcentaje dado aquí abajo debe ser aumentado de 3 a 5 0/0.

Queremos decir con esto que no existen más cocameras idénticas a la de la foto (foto tomada en 1972 en la quebrada de Teodores-Atacuari). La función sociológica de la casa colectiva permanece siempre la misma que aquella de la cocamera tradicional.

3 — SITUACION DEMOGRAFICA YAGUA

En la actualidad la población Yagua está creciendo, (ver pág. 87).

Pero ¿qué ha pasado con la demografía de los años y los siglos precedentes comparada a la de hoy?

Las primeras fuentes (que datan de fines del siglo XVII) concernientes a los Yagua no nos dan desgraciadamente ninguna información sobre su demografía. Es preciso esperar a principios del presente siglo para obtener algunas reseñas sobre este punto. A partir de esa fecha, numerosas tentativas de estimado de la población han sido realizadas:

AÑOS	CIFRAS	FUENTES
1905	1000 — 1500	VON HASSEL (1)
1930	1000 — 1500	TESSMAN (2)
1941	1000	FEJOS (3)
1943	5000	VILLAREJO (4)
1950—52	2170	FLORNOY (5)
1959	3700	VILLAREJO (6)
1959	750	INSTITUTO RIVA—AGUERO (7)
1959	2000	POWLINSON — ILV (8)
1965	3000 cuenca Amazonas	Censo UNIVERSIDAD NACIONAL
	3000 cuenca Putumayo?	MAYOR DE SAN MARCOS (9)
1967	2400	MONTOYA SANCHEZ (10)
1971	3000	POWLINSON — ILV (11)
1972	3000 — 4000	POWLINSON — ILV (12)

- (1) HASSEL, Von. "Las tribus salvajes de la región amazónica del Perú", en LARRABURE I CORREA, Colección de leyes, decretos, resoluciones y otros documentos oficiales referentes al departamento de Loreto. Tomo 7, Lima 1905, p. 653.
- (2) TESSMAN, G. Die Indianer Nordost-Perus, Hamburg. 1930.
- (3) FEJOS, P. "Ethnography of the Yagua", Viking Fund Publications in Anthropology I. New-York, 1943, p. 15.
- (4) VILLAREJO, A. Así es la selva. Lima, 1943, p. 225.
- (5) FLORNOY, B. Iawa, le peuple libre. Paris, 1955, p. 173.
- (6) VILLAREJO, A. La selva y el hombre. Lima, 1959 p. 169.
- (7) VADILLO de ROMANI, A. "Papel e intervención de la mujer en la tecnología de la cultura Yagua", en Mesa Redonda de Ciencias Prehistoricas y Antropológicas, Lima: Instituto Riva-Aguero, Tomo 1, p. 161.
- (8) POWLINSON, P. "La cultura Yagua reflejada en sus cuentos folklóricos", en Folklore Americano 6 - 7, 1959, p. 27.
- (9) La población de la Amazonía Peruana. UNMSA, 1966, p. 15.
- (10) MONTOYA SANCHEZ, J. "Los Yaguas" en Boletín del Instituto de Antropología 3 (10), Medellín, 1967, p. 102

Hasta 1941, la población Yagua era estimada alrededor de 1000 individuos. Después de esta fecha ha sido evaluada, fuera de los datos del Instituto Riva-Agüero y de la Universidad Nacional Mayor de San Marcos que son un poco fantasiosos y los de Villarejo en 1943, entre 2000-3000/3500. Hoy nosotros la estimamos entre 3000/3300.

Comparando las cifras, ¿se puede hablar de evolución demográfica? Las primeras evaluaciones son inconsistentes y ciertamente están incompletas puesto que una parte de los Yagua estaba fuera de contacto en esa época, o sea en zonas de acceso difícil, lo que impedía todo censo preciso. Una cosa es cierta: los Yagua dicen haber sido mucho más numerosos hace solamente 30 años.

En nuestro criterio, este aumento en los estimados demográficos se debe esencialmente al hecho de la migración de los Yagua hacia las grandes cuencas fluviales, permitiendo un censo más fácil y exacto.

No olvidemos las consecuencias dramáticas del choque microbiano (1) que reduce todavía el efectivo numérico. En 1975, 15 muchachos (10 años) de la comunidad de San José de Loreto-Yacu (153 habitantes) han sucumbido con la tos ferina y la gripe. Esta situación se reproduce cada año. En la comunidad de la Quebrada de Tangarana, una grave epidemia de tosferina en 1973, provocó la muerte de un gran número de personas (2). En Edén de la Frontera, en el espacio de 5 años (1970-75), han tenido lugar 21 decesos, entre los cuales 17 niños de menos de 10 años. De 21 fallecidos, 14 son a consecuencia de la enfermedad, representando un 20,6 % de la población total de dicha comunidad.

Recientemente, varios equipos sanitarios del hospital de Caballo-Cocha han visitado y vacunado sistemáticamente (!) a la mayor parte de los miembros de las comunidades Yagua ribereñas próximas. Incluso, las misiones Franciscanas canadienses -instaladas en la región desde 1945- forman jóvenes sanitarios indígenas que serán encargados de velar por el estado de salud de su comunidad respectiva. Deseamos que estas nuevas medidas limiten la mortandad imputable a las enfermedades.

.....

(11) Informe general al Señor Ministro de Educación del Instituto Lingüístico de Verano, Yarinacocha, 1971, p. 41.

(12) Informe preliminar correspondiente a los grupos idiomáticos del Perú (Parte Yagua). Lima, 1972, p. 1.

(1) Ver por ejemplo los testimonios de GALT, F. "The Indians of Perú", Annual Report of the Board of Regents of the Smithsonian Institution for the year 1877. Washington, 1878, p. 314; y FEJOS, P. op. cit. p. 16.

(2) Informe personal de A. M. SEILLER-BALDINGER.

CONCLUSIONES

- Se puede estimar actualmente que la población Yagua del Perú está entre 3,000 y 3,300 individuos, alrededor de 565 familias nucleares distribuidas en 62 comunidades mínimo. Las comunidades más densas demográficamente consideradas no sobrepasan las 180 personas y no son totalmente homogéneas en cuanto a la población que las compone. Algunas agrupan además de los Yagua, Witoto, Cocama, Tikuna... y mestizos.
- Los Yagua son hoy una población de "tierras bajas" de las cuales más de la cuarta parte está instalada en las orillas del Amazonas a consecuencia de importantes migraciones.
- La repartición por sexos está relativamente equilibrada. Sin embargo ciertas comunidades sufren de falta de mujeres.
- Los Yagua son una población "joven", y por lo tanto llevada a crecer demográficamente.
- Los Yagua han abandonado prácticamente su tipo de habitación colectiva por el de casas individuales neo-coloniales, dando lugar a una población sociológicamente más dispersa.
- Más del 90 % de los Yagua están enfeudados a organismos privados o del Estado.
- Las enfermedades importadas por los Blancos son todavía el principal factor de mortandad entre los Yagua.

(Traducción del francés: María del Carmen Urbano)